

GENERAL MOTORS

**REGRESANDO A TRABAJAR
CON CONFIANZA**

GUÍA DE ESTRATEGIAS OPERATIVAS COVID-19



La seguridad
DEPENDE DE TI

ESTAMOS COMPROMETIDOS CON LA SEGURIDAD
EN TODO LO QUE HACEMOS.

Nuestros empleados, socios, contratistas y proveedores
son el corazón y alma de General Motors.

Juntos, como un solo equipo, haremos lo necesario para fortalecer nuestra
empresa aun más a medida que superamos este reto y regresemos al trabajo.

Miembros de la familia GM,

Desarrollamos esta Guía de Orientación para ayudarlos a conocer los pasos que estamos tomando con el fin de mantener seguros a todos los empleados. Nuestro objetivo es garantizar su confianza cuando regresemos a cualquiera de las instalaciones a través de la implementación de protocolos robustos de seguridad contra el COVID 19 en varias etapas.

En momentos de incertidumbre, debemos enfocarnos en controlar lo que podamos y continuaremos tomando las medidas apropiadas. Conforme la situación de COVID 19 evoluciona, estamos listos para adaptarnos y realizar cambios en la política de acuerdo con los protocolos de salud y seguridad pertinentes emitidos por las autoridades. Viviremos nuestros valores y demostraremos nuestros comportamientos para proteger a todos ustedes y a nuestra empresa.



Mary T. Barra
Chairman y CEO
General Motors



Jim Glynn
Vicepresidente de Seguridad Global en el Trabajo
General Motors



CONTENIDO

ESTRATEGIA DE MITIGACIÓN DE RIESGOS.....	5
CONCIENTIZACIÓN Y COMUNICACIÓN.....	8
PROCESO DE ACCESO AL SITIO	17
SANITIZACIÓN.....	25
DISTANCIA FÍSICA Y VENTILACIÓN	32
ADMINISTRACIÓN DE SUMINISTROS CRÍTICOS.....	40
VALIDACIÓN.....	46



ESTRATEGIA DE MITIGACIÓN DE RIESGOS

LAMIRE
10/1/2020

INNOVACIÓN

SAN LUIS
POTOSÍ

ESTRATEGIA

A medida que General Motors reinicie operaciones en sus sitios, la SALUD y seguridad de nuestros empleados y colaboradores continuará siendo nuestra máxima prioridad. Se han diseñado protocolos y procedimientos siguiendo las recomendaciones de la Organización Mundial de la Salud (OMS), la Secretaría de Salud y el Instituto Mexicano del Seguro Social, para ayudar a mantener seguras a las personas cuando llegan al trabajo, realizan actividades y cuando regresan a casa.

Es nuestra responsabilidad—y la tomamos muy en serio—proporcionar un entorno de trabajo seguro para nuestros empleados y visitantes. Por lo tanto, hemos creado un enfoque robusto con diversas medidas para evitar la propagación de COVID-19.

Este documento servirá como guía de nuestra estrategia de mitigación de riesgos e incluye seis secciones. Si tienes alguna duda que no esté estipulada en este documento, consúltala con tu líder.



CONCIENTIZACIÓN Y COMUNICACIÓN

Compartir claramente las guías y procedimientos.



PROCESO DE ACCESO AL SITIO

Establecer un proceso de acceso a nuestros sitios con protocolos de salud y seguridad.



SANITIZACIÓN

Asegurar la limpieza a detalle de todas las áreas comunes, puntos de contacto y espacios de trabajo.



DISTANCIA FISICA Y VENTILACIÓN

Fomentar el distanciamiento físico y controlar el flujo de aire para ayudar a prevenir infecciones.



ADMINISTRACIÓN DE SUMINISTROS CRÍTICOS

Mantener en existencia suministros médicos, limpieza y equipos de seguridad críticos.



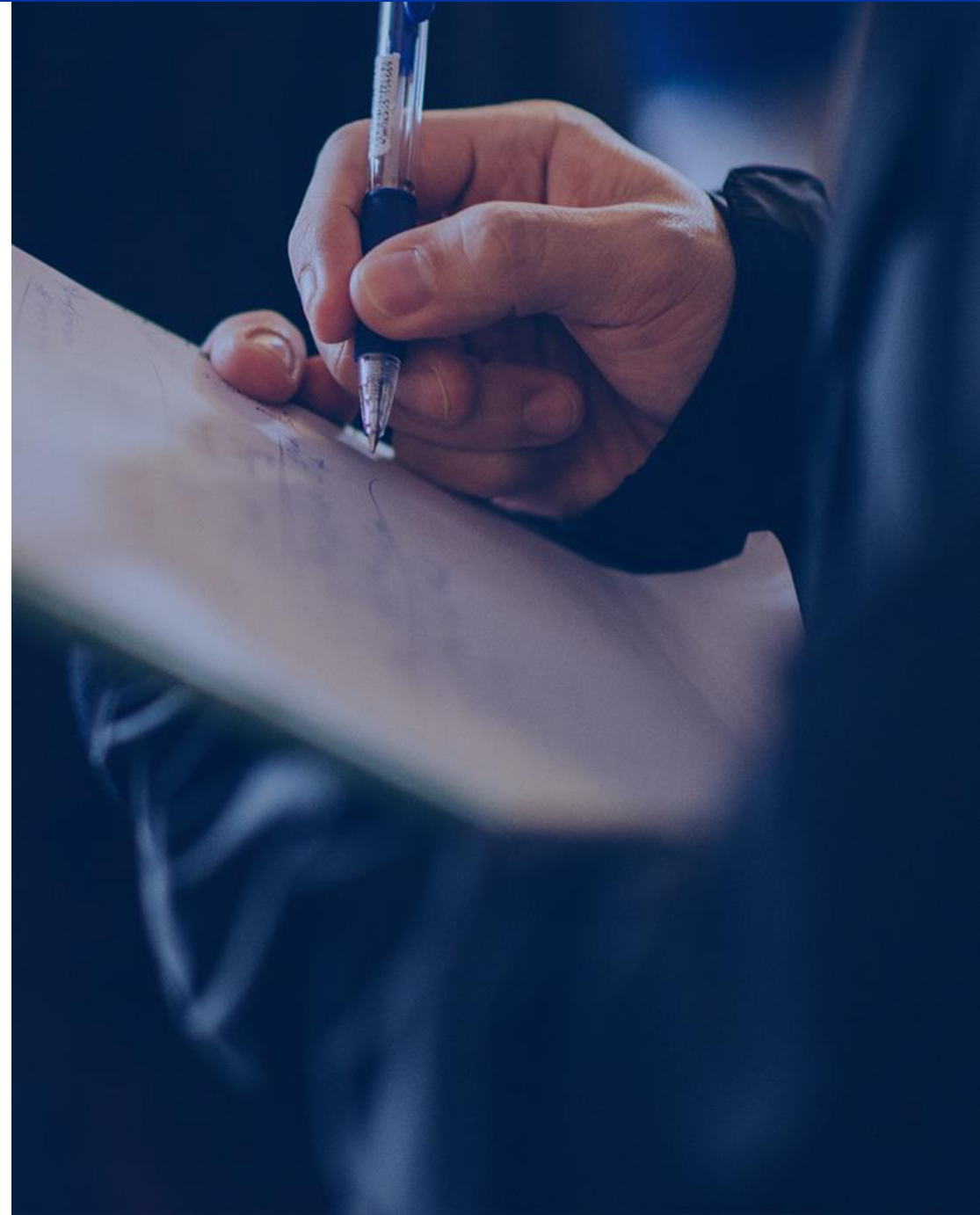
VALIDACIÓN

Cambiar los hábitos compartiendo, reforzando y capacitando en las nuevas expectativas.

LISTA DE VERIFICACIÓN DEL SITIO

Hemos desarrollado una lista de verificación fácil de seguir para ayudar a garantizar que cada sitio comprenda cómo implementar adecuadamente todas las políticas, protocolos y procedimientos relacionados a mantener un lugar de trabajo saludable y seguro ante el COVID-19.

Esta serie de documentos detallan los pasos relacionados con la estrategia de mitigación de riesgos en seis secciones con información y enlaces a material relacionado.





CONCIENTIZACIÓN Y COMUNICACIÓN



CONCIENTIZACIÓN Y COMUNICACIÓN

A medida que los empleados, socios, contratistas y proveedores regresen a las instalaciones de General Motors, es nuestra responsabilidad comunicar de manera clara y efectiva todos los procedimientos a cada departamento. También es nuestra responsabilidad dar a nuestros líderes las herramientas necesarias para llevar a cabo y hacer cumplir estas medidas de salud y seguridad.

Se puede lograr una comunicación y concientización exitosa a través de los siguientes métodos :

1 CAPACITACIÓN AL LIDERAZGO

Brindar instrucciones sobre cómo atender inquietudes y responder de manera eficaz a las preguntas relacionadas con esta estrategia y demostrar el comportamiento “Me importa”.

2 MANEJO DE CASOS

Proporcionar instrucciones respecto a cómo comunicar posibles casos de COVID-19, así como el protocolo para guiar a los empleados y/o visitantes enfermos.

3 ORIENTACIÓN

Compartir los nuevos protocolos y procedimientos a todos los empleados y visitantes que regresan.

4 MENSAJES DE SEGURIDAD Y SEÑALIZACIÓN

Publicar ayudas visuales y orientación en todos los accesos de las instalaciones, estaciones de trabajo, comedores, áreas comunes, etc.

1

CONCIENTIZACIÓN Y COMUNICACIÓN

Capacitación al liderazgo

A medida que regresemos al trabajo, es más importante que nunca ser empáticos, comprensivos y recordar que cada empleado tiene sus propias preocupaciones sobre el distanciamiento físico y el deseo de protegerse y a su familia. Como líderes, es nuestra responsabilidad escuchar, comprender y tomar acción.

Para ayudar en el proceso, se está proporcionando la información pertinente que ayudará a los líderes a responder las preguntas y preocupaciones de nuestros empleados sobre los temas relacionados con la estrategia de mitigación de riesgos COVID-19.

El objetivo del documento es que los líderes lo utilicen como una herramienta de referencia para preparar y proporcionar puntos de discusión sobre las acciones de salud y seguridad que se están llevando a cabo para todos los que ingresan a nuestras instalaciones. Asimismo, se debe usar de manera continua para ayudar a responder las preguntas de los empleados sobre los controles que se han implementado y el porqué.





CONCIENTIZACIÓN Y COMUNICACIÓN

Manejo de casos

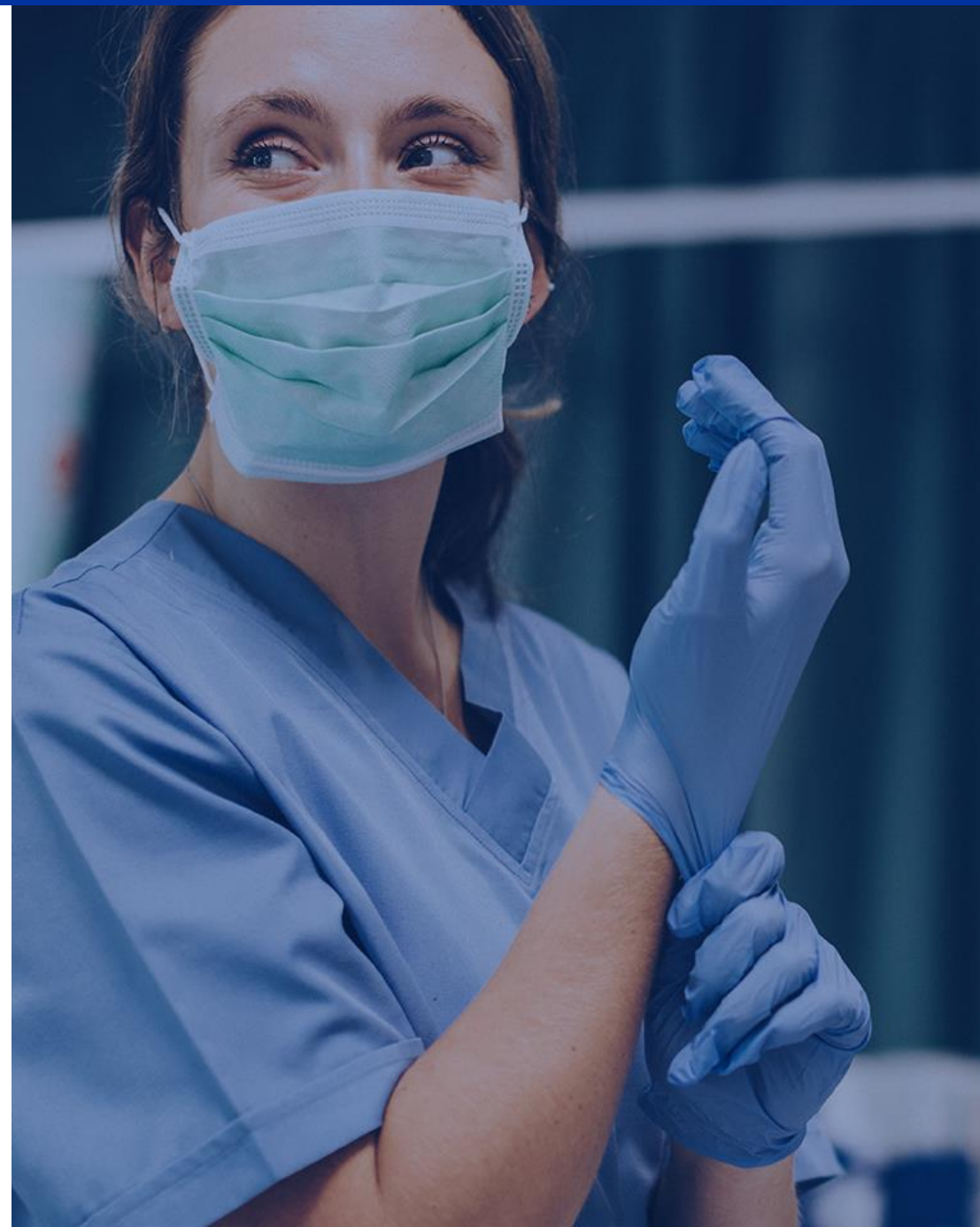
Parte de la prevención a la propagación del COVID-19 es estar preparado para manejar posibles casos. Por esta razón el soporte médico estará disponible en todos los turnos.

SI ESTUVISTE EN CONTACTO CON UN CASO SOSPECHOSO O ERES DIAGNOSTICADO POSITIVO POR COVID-19, DEBES CONTACTAR AL SERVICIO MÉDICO DEL SITIO.

- Serás dirigido con el equipo médico quien tomará la información necesaria y te guiará dependiendo si tu caso es sospechoso o positivo a COVID-19.
- Se respetará la confidencialidad y la información personal, será propiamente utilizada solamente para su uso en el manejo del caso y seguimientos de contacto.
- Con base en la información obtenida, el personal médico notificará a tus contactos directos y a Recursos Humanos del sitio.
- Por favor consulta el documento de orientación médica sobre el retorno al trabajo.

Es importante informar, incluso cuando se trabaja desde casa.

Recuerda que tenemos un código de conducta y política de NO discriminación





CONCIENTIZACIÓN Y COMUNICACIÓN

Manejo de casos

SI ALGUIEN EN CASA TIENE SÍNTOMAS

Si un empleado o alguien en casa, presenta algún síntoma parecido al de una gripa como fiebre, estornudos, tos, dificultad para respirar, dolor de cabeza, dolor de garganta, diarrea, náuseas, pérdida del olfato o del gusto, dolores musculares o conjuntivitis, sigue los siguientes pasos:

ANTES DEL TRABAJO

- Toma tu temperatura – si tienes fiebre, no asistas al sitio.
- Ponte en contacto con tu líder o con Recursos Humanos del sitio.
- Contacta a tu médico.

SI ALGUIEN EN EL TRABAJO TIENE SÍNTOMAS

LÍDER

Si sabes de algún empleado con síntomas:

- Revisa el documento [MG-5 Manejo de casos sospechosos COVID 19](#).
- Mantén una distancia de 1.5 – 2.0 metros de la persona y pídele que se aleje de los demás empleados o se quede en una sala de juntas vacía mientras recibe las indicaciones.
- Activa el Plan de Respuesta a Emergencia Médica (PRE) del sitio, indicando un posible caso COVID-19.

EMPLEADO

Si un empleado en el trabajo se da cuenta que tiene síntomas:

- Él o ella debe reportarse inmediatamente al Servicio Médico del sitio, será atendido por personal médico que reunirá información y brindará orientación sobre el caso sospechoso de COVID-19.



CONCIENTIZACIÓN Y COMUNICACIÓN

Orientación

Es nuestra responsabilidad informar a los empleados y visitantes sobre las guías operativas relacionadas con la pandemia COVID-19. La orientación debe compartirse con todas las personas que ingresan a nuestros sitios.

Al realizar el plan para las sesiones de orientación, asegúrate de tomar en cuenta el distanciamiento físico. Puedes utilizar medios digitales como Skype y limitar el tamaño del grupo en caso de ser necesarias sesiones presenciales.

Este documento fue creado para garantizar que cada sitio conozca exactamente qué comunicar a los empleados y visitantes cuando regresen.



4

CONCIENTIZACIÓN Y COMUNICACIÓN

Mensajes de seguridad

Se proporcionará comunicación frecuente a los empleados y visitantes para mantenerlos informados sobre lo que deben hacer y por qué. Las pláticas y mensajes de seguridad estarán disponibles y se pueden personalizar para las necesidades específicas de cada sitio.



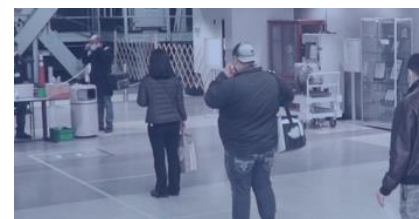
QUÉ ESPERAR
AL LLEGAR



CUESTIONARIO
COVID-19



LA IMPORTANCIA DE
UTILIZAR UN
CUBREBOCAS



PROTOCOLO
PARA COMIDA Y
DESCANSOS



EJEMPLOS DE
DISTANCIAMIENTO
FÍSICO



CONCIENTIZACIÓN Y COMUNICACIÓN

Señalización

Referencias de señalización para los accesos del sitio.

Para descargar, editar e imprimir señalización para colocar en las instalaciones, haz *click* en el siguiente enlace:

[Sharepoint México](#)

GENERAL MOTORS

ALTO

- 1
¿Has realizado un viaje internacional o doméstico en los últimos 14 días?
- 2
¿Has tenido contacto cercano con un paciente sospechoso o diagnosticado con COVID-19 en los últimos 14 días?
- 3
¿Experimentas actualmente síntomas como fiebre, escalofríos, tos, dificultad para respirar, dolor de cabeza, dolor de garganta, dolores musculares y/o articulares, diarrea, malestares abdominales, náuseas o pérdida del gusto o el olfato?

SI RESPONDISTE QUE SÍ
a cualquiera de estas preguntas:

NOTIFICA INMEDIATAMENTE
al personal de control de acceso antes de entrar al sitio.

MANTÉN UNA DISTANCIA DE 1.5 – 2.0 METROS
respecto a los demás, mientras se canaliza a la ayuda médica.

GENERAL MOTORS

USO DE CUBREBocas

Limpia o desinfecta tus manos antes de manipular el cubrebocas.

Usa tu nariz como soporte. Coloca 2 dedos a través del resorte o jareta y el cubrebocas sobre nariz y boca.

Coloca el resorte o jareta alrededor de tus orejas y estira el cubrebocas de la parte inferior y superior para que abra totalmente.

Ajusta el cubrebocas a tu rostro. Usa el ajustador para rodear la parte superior de tu nariz.

CUIDA DE TI Y DE LOS DEMÁS

GENERAL MOTORS

POR TU SALUD

Usa lentes y cubrebocas.

Lava tus manos o usa gel sanitizante.

Mantén una sana distancia.

AYUDA A EVITAR LA PROPAGACIÓN



CONCIENTIZACIÓN Y COMUNICACIÓN

Señalización

Señalización sobre conciencia y prevención.

Para descargar, editar e imprimir señalización para colocar en las instalaciones, haz *click* en el siguiente enlace:

[Sharepoint México](#)

GENERAL MOTORS

INSTRUCCIONES DE LAVADO DE MANOS

Moja tus manos con suficiente agua y jabón cubriendo toda la superficie. Talla las palmas de las manos y entre los dedos por 20 segundos. Enjuaga las manos con suficiente agua, bajo el chorro directo. Seca tus manos con una toalla desechable.

AYUDA A EVITAR LA PROPAGACIÓN

GENERAL MOTORS

RELLENADO DE BOTELLAS DE AGUA SOLAMENTE

- 1 No bebas directamente del bebedero.
- 2 Llena solamente contenedores personales.
- 3 Toca solamente las superficies necesarias para activar el flujo de agua.
- 4 No dejes que tu contenedor personal entre en contacto con el dispensador de agua.

GENERAL MOTORS

¿TIENES ALGUNO DE ESTOS SÍNTOMAS?

Fiebre	Dolores musculares/atriculares
Escalofríos	Diarrea, malestares abdominales, nauseas
Tos	Pérdida del gusto o el olfato
Dificultad para respirar	
Dolor de cabeza	
Dolor de garganta	

Si respondiste que sí a cualquiera de estas preguntas:

Reporta inmediatamente al Servicio Médico. Serán canalizados con personal Médico que reunirá información y proporcionará orientación respecto a si es un posible caso sospechoso o confirmado COVID-19

GENERAL MOTORS

PROCESO DE PREOCUPACIONES DE LOS EMPLEADOS

- 1 OBSERVA
Si tienes una preocupación de Seguridad relacionada con el COVID-19, repórtala con tu supervisor y pregunta cómo puede ser atendida.
- 2 TOMA ACCIÓN
Tu supervisor te ayudará a conseguir el soporte correcto.
- 3 CIERRA EL CICLO
Tu líder se acercará contigo para cerrar el ciclo una vez que tu preocupación haya sido atendida.

Si tu preocupación no puede ser resuelta a través de este proceso, puedes utilizar el sistema Speak up for Safety o Awareline.



PROCESO DE ACCESO AL SITIO

GM INSTRUCCIONES!
Lista de mascarilla desechable (Tipo N95)
Verificar el proceso de acceso
antes de utilizar la mascarilla.

1. Lávese las manos con agua y jabón durante al menos 20 segundos.	2. Coloque la mascarilla cubriendo la nariz y la boca.	3. Retire la mascarilla sin tocar la parte frontal.

Proceder de acuerdo a las instrucciones de uso de la mascarilla.
Mantenimiento del equipo.
Verificación del proceso de acceso.

Debe ser utilizada por el personal de salud y el personal de apoyo.
Debe ser utilizada por el personal de salud y el personal de apoyo.
Debe ser utilizada por el personal de salud y el personal de apoyo.

PROCESO DE ACCESO AL SITIO

Hemos diseñado procedimientos extensivos para ayudar a mantener a las personas seguras desde que llegan a trabajar, durante su estancia y al salir de las instalaciones. El proceso de acceso es crítico para mantener la salud y la seguridad de los empleados y visitantes en cada uno de nuestros sitios. Durante los horarios pico, personal adicional puede ser requerido para hacer eficiente la movilidad de las personas en el proceso.

En este sentido, nos enfocaremos en:

1 FLUJO DE PERSONAS

Cumplir con el distanciamiento físico, llenar un cuestionario simple de COVID-19, realizar un sanitizado de manos y asegurar el uso de cubrebocas.

2 MONITOREO DE TEMPERATURA

Evitar que las personas con altas temperaturas expongan a otras a una posible infección.

3 PROTOCOLO DE TRANSPORTISTAS

Regulación y monitoreo de áreas de carga, entrada y salida de transportistas.



PROCESO DE ACCESO AL SITIO

Flujo de personas

Debes evaluar tu estado de salud todos los días antes de ir al trabajo. A llegar a GM realizaremos las siguientes preguntas:

- ¿Has realizado un viaje internacional o doméstico en los últimos 14 días?
- ¿Has tenido contacto cercano con un paciente sospechoso o diagnosticado con COVID-19 en los últimos 14 días?
- ¿Experimentas actualmente síntomas como fiebre, escalofríos, tos, dificultad para respirar, dolor de cabeza, dolor de garganta, dolores musculares y/o articulares, diarrea, malestares abdominales, náuseas o pérdida del gusto o el olfato?

En caso de que un empleado o visitante responda que “SÍ” a cualquiera de las preguntas anteriores, serán canalizados con el personal médico y es posible que no se les permita ingresar al sitio.

Si un empleado comienza a experimentar síntomas mientras está en el trabajo, debe informar de inmediato al Servicio Médico. El personal médico reunirá información y proporcionará orientación sobre el caso sospechoso o confirmado COVID-19.

GENERAL MOTORS



ALTO

1

¿Has realizado un viaje internacional o doméstico en los últimos 14 días?

2

¿Has tenido contacto cercano con un paciente sospechoso o diagnosticado con COVID-19 en los últimos 14 días?

3

¿Experimentas actualmente síntomas como fiebre, escalofríos, tos, dificultad para respirar, dolor de cabeza, dolor de garganta, dolores musculares y/o articulares, diarrea, malestares abdominales, náuseas o pérdida del gusto o el olfato?

SI RESPONDISTE QUE SÍ

a cualquiera de estas preguntas:

NOTIFICA INMEDIATAMENTE

al personal de control de acceso antes de entrar al sitio.

MANTÉN UNA DISTANCIA DE 1.5 – 2.0 METROS

respecto a los demás, mientras se canaliza a la ayuda médica.



PROCESO DE ACCESO AL SITIO

Flujo de personas

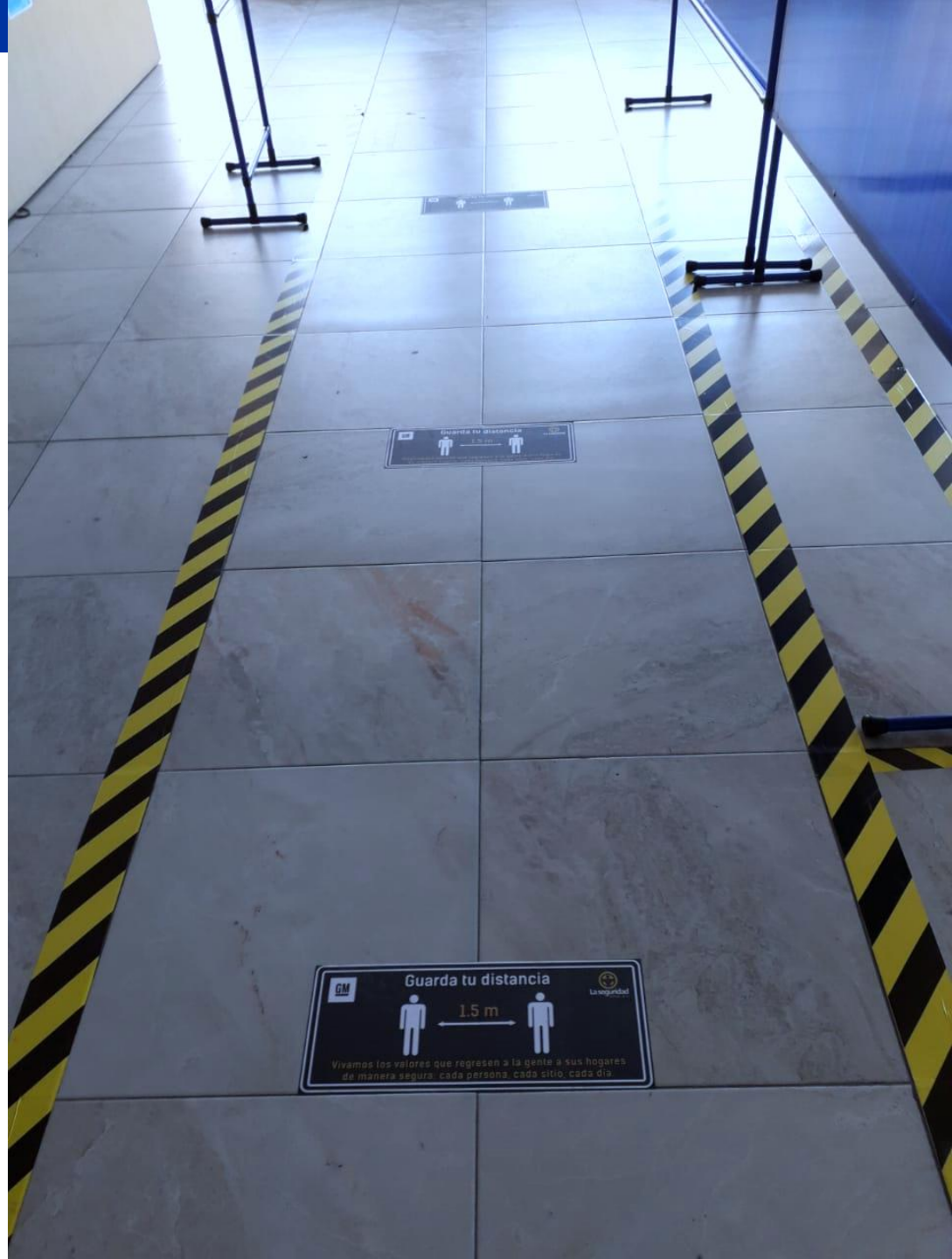
Antes de entrar a una instalación de GM, deberá seguir los protocolos nacionales y locales de aislamiento/cuarentena COVID-19. Considera que estos protocolos pueden diferir en tiempo, términos y condiciones.

A LA LLEGADA

En cada entrada, deberás cumplir con las siguientes medidas de protección:

- Utiliza los tapetes sanitizantes que estarán en los accesos.
- Mantén una distancia de 1.5 – 2.0 metros de otras personas, como se describe en las ayudas visuales.
- Desinfecta tus manos.
- Usa el cubrebocas proporcionado.
- Responde un simple cuestionario sobre COVID-19.
- Permite que te monitoreen la temperatura.
- Usa los lentes de seguridad en todas las instalaciones de manufactura, almacenes y laboratorios.

Se recomienda que las personas que utilizan transporte de personal o público, utilicen lentes de seguridad y cubrebocas durante todo el trayecto al trabajo y de regreso a casa.



2

PROCESO DE ACCESO AL SITIO

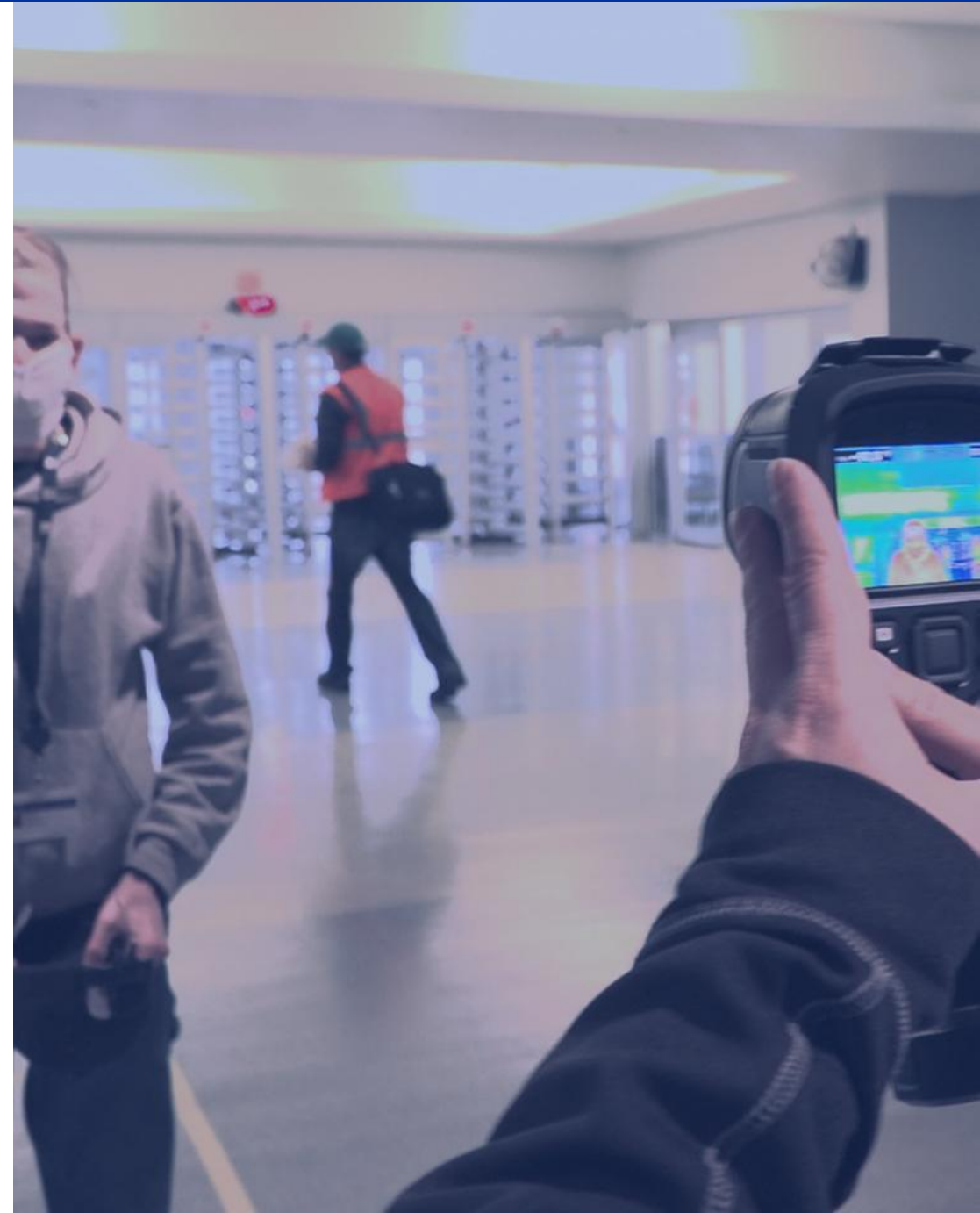
Monitoreo de temperatura

Personal capacitado realizará la toma de temperatura cuando entres a las instalaciones para identificar el riesgo potencial de caso COVID-19. La medición se llevará a cabo con un dispositivo de control térmico.

Si tienes temperatura elevada, serás enviado al Servicio Médico para una evaluación adicional. Si el personal médico no está disponible, se te negará el acceso a las instalaciones y te proporcionaremos un paquete de instrucciones con orientación adicional.

INSTRUCCIONES PARA EL MONITOREO

- Quitarse la gorra, el casco y/o los lentes.
- Colocarse en el área designada frente al monitor. El monitoreo se realizará a la distancia óptima para maximizar la seguridad del participante y el examinador.
- La temperatura es tomada en un periodo de 2 a 5 segundos.



3

PROCESO DE ACCESO AL SITIO

Protocolo para transportistas

Los conductores de transporte deben utilizar los cubrebocas proporcionados al ingresar al sitio y usar sus propios lentes de seguridad.

Se tendrá un termómetro para medir la temperatura de la persona en las puertas de acceso para materiales.

Un programa de limpieza regular se mantendrá para las áreas de embarque, incluidas las puertas y manijas de entrada y salida, tableros de entrega de llaves, áreas de espera, etc.

Los empleados deben mantener la distancia física de 1.5 a 2.0 metros, incluso mientras usan un cubrebocas. Cuando no es posible mantener esta distancia, es necesario usar lentes de seguridad y cubrebocas para obtener la protección adecuada.

Los sitios determinarán un proceso para el intercambio de documentos en el que se pueda mantener la distancia física entre el personal de control de acceso, el personal en área de descarga y el transportista (ej. sobre una caja, una mesa o un área de entrega).

La señalización se publicará en las puertas de acceso, en la zona de descarga y en las áreas de espera para el conductor, como sea necesario.



Protocolo para transporte de personal

UNIDAD DE TRANSPORTE

Las buenas prácticas de higiene son elementos críticos para el control de transmisión del virus COVID-19. La compañía operadora deberá implementar todas las medidas recomendadas por la Secretaría de Salud y las agencias reguladoras locales para proteger a los conductores y a los usuarios.

- Si el operador presenta síntomas deberá reportarse con su supervisor. La compañía de transporte deberá buscar un reemplazo de inmediato y contar con un plan para proporcionar el servicio.
- El operador de la unidad deberá usar sanitizante de manos cuando sea posible, cubrebocas y lentes en todo momento durante el trayecto. Antes de iniciar su ruta debe realizar el cuestionario de autodeclaración.
- La compañía operadora deberá desinfectar los puntos de contacto de la unidad de forma constante y contar con un control de frecuencia antes y después de hacer un servicio.
- La unidad deberá contar con dispensador sanitizante en el acceso y cubrebocas.
- Colocar en lugares visibles infografías con medidas de prevención (síntomas, uso correcto de cubrebocas, lentes, etc.).
- En lo posible usar ventilación natural en lugar de aire acondicionado.

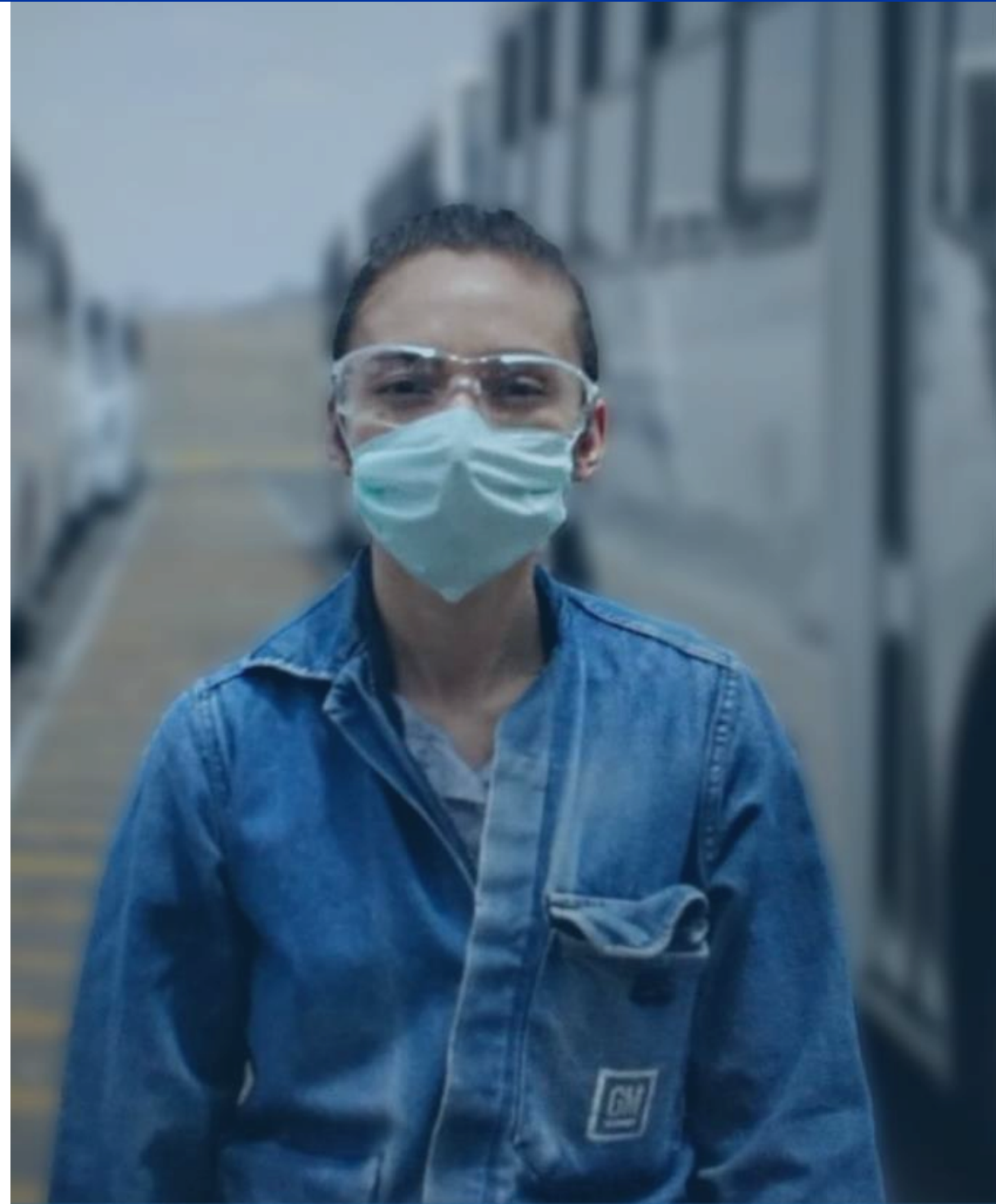


Protocolo para transporte de personal

USUARIOS

Todo usuario de transporte debe estar consciente de su estado de salud y abstenerse de usar el servicio en caso de presentar síntomas para no exponer a los demás. Si presentas síntomas deberás reportarlo al médico y tu supervisor.

- Al abordar el autobús, tomaremos tu temperatura, si es mayor a 37.5°C, no podrás hacer uso del servicio.
- Deberás usar cubrebocas y lentes de seguridad antes de abordar y mantenerlos durante todo el trayecto.
- Desinfecta tus manos al subir utilizando el dispensador ubicado en la entrada del camión.
- Los lugares de ventanilla deben ser los primeros en ocuparse, y después los de pasillo para evitar la interacción.
- Si tienes necesidad de toser o estornudar usa la parte interior de tu codo, aún con cubrebocas.
- No compartas objetos personales (teléfonos, pluma, etc.).
- Al descender de la unidad, comienza por los asientos de pasillos y después ventanillas.
- Guarda la distancia en lo posible y sigue el protocolo de acceso al sitio.
- Evita abrazos y saludos de mano.





SANITIZACIÓN

GM

SANITIZACIÓN

Reconocemos la importancia de mantener la frecuencia de limpieza en las áreas de contacto, incluidos los espacios comunes, las estaciones de trabajo y los equipos, así como la necesidad de lavarse las manos frecuentemente para ayudar a prevenir la propagación de COVID-19.

El proceso de sanitización se enfoca en:

1 LIMPIEZA Y
SANITIZACIÓN
DE PUNTOS DE
CONTACTO

Aumentar la frecuencia de la limpieza de áreas de puntos de contacto y documentar la última vez que se desinfectaron.

2 ESTACIÓN DE
SANITIZACIÓN

Establecer áreas designadas en donde estén disponibles los suministros para sanitizar.

3 LAVADO
DE MANOS

Lavado frecuente o sanitización de manos.

SANITIZACIÓN

1

Limpieza y sanitización en puntos de contacto

Se aumentará la frecuencia de limpieza en superficies de contacto comunes.

ESPACIOS COMUNES

Se limpiarán de 3-4 veces por turno y entre turnos:

- Todos los puntos a la entrada y salida
- Baños
- Puertas, pasamanos, bebederos, etc.
- Máquinas expendedoras



SANITIZACIÓN

1

Limpieza y sanitización en puntos de contacto

VALIDACIÓN “ESTA ÁREA HA SIDO SANITIZADA”

Las áreas que han sido sanitizadas, estarán claramente identificadas con letreros que indiquen la última vez que fueron limpiadas.

<p>GENERAL MOTORS</p> <p>ESTA ÁREA HA SIDO SANITIZADA</p>	<p>FECHA:</p> <p>HORA:</p> <p>REGISTRO DE DESINFECCIÓN:</p>
---	---

SANITIZACIÓN

1

Limpieza y sanitización en puntos de contacto

Tendrás tiempo al inicio de cada turno para limpiar tu estación de trabajo. La frecuencia de limpieza de estas áreas puede variar de acuerdo al sitio. Se proporcionarán suministros e instrucciones como parte del protocolo de limpieza para el área de trabajo.

EQUIPO DE PROCESOS / ESTACIONES DE TRABAJO

- Todas las áreas de contacto frecuente en equipos de proceso: manipuladores, herramientas, etc.
- Incluye equipo móvil, agarraderas, volante, palancas, etc.
- Áreas de Equipos de Trabajo
- Espacios en áreas de producción
- Áreas de trabajo
- Carros de herramienta, o materiales





SANITIZACIÓN

Estaciones de sanitización

Las estaciones de desinfección son ubicaciones identificadas donde podrás encontrar suministros de sanitización. Se proporcionarán números de contacto para pedir más suministro en caso de que haga falta.

SANITIZANTE DE MANOS

Posibles ubicaciones:

- Puntos de acceso
- Centros de reunión
- Ubicaciones clave en oficinas
- Salas grupales
- Cafetería
- Máquinas expendedoras
- Salas de conferencia
- Áreas de carga de equipo móvil

TOALLAS DESINFECTANTES

Posibles ubicaciones:

- Puntos de acceso
- Áreas de carga de equipo móvil
- Salas grupales
- Áreas comunes y máquinas expendedoras
- Áreas de oficina y estaciones de trabajo
- Áreas de equipo móvil



SANITIZACIÓN

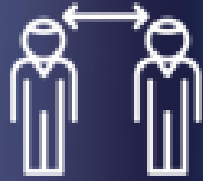
Lavado de manos

Dado que el virus COVID-19 se transmite por gotas de secreción respiratorias, se considera que tocar superficies contaminadas con el virus y después tocarse los ojos, nariz, boca o cara es un posible medio secundario de transmisión de la enfermedad.

El riesgo de contraer COVID-19 por manipular piezas o al realizar embalaje de materiales es bajo y usar guantes no proporciona protección adicional ya que el COVID-19 no puede ser absorbido directamente a través de la piel. La mejor protección contra la posible contaminación de superficies es seguir las medidas establecidas para el control de infecciones.

- Lávate las manos frecuentemente con agua y jabón en repetidas ocasiones durante todo el día.
- El sanitizante para manos a base de alcohol se puede usar cuando no hay agua y jabón disponibles.
- Siempre lávate o desinfecta tus manos antes de comer y/o beber.
- Evita tocarte la cara, los ojos, la nariz o la boca.





DISTANCIAMIENTO FÍSICO Y VENTILACIÓN

DISTANCIAMIENTO FÍSICO Y VENTILACIÓN

El distanciamiento físico o “Sana distancia”, se considera como el acto de mantener cierto espacio entre una persona y otra fuera de su hogar. Esto, en combinación con minimizar los puntos de contacto y aumentar el flujo de aire, es crucial para prevenir y detener la propagación de COVID-19.

Nuestras medidas adicionales incluyen:

1 ÁREAS DE ENFOQUE Y BUENAS PRÁCTICAS

Protocolos de distanciamiento físico para las estaciones de trabajo, salas de reuniones y espacios comunes.

2 ESTRATEGIA DE PUERTAS ABIERTAS

Mantener puertas abiertas para incrementar el flujo de aire y prevenir puntos de contacto al utilizar las manos.

3 VENTILACIÓN

Gestionar los sistemas de ventilación para disminuir el riesgo de infección.

1

Áreas de enfoque y buenas prácticas

Existen marcas de alta visibilidad que puedes usar para mantener una distancia física de 1.5 – 2.0 metros entre las personas.

PARA LLEVAR A CABO LA DISTANCIA FÍSICA:

- Mantén al menos a 1.5 – 2.0 metros respecto a los demás cuando sea posible.
- No acudas a lugares concurridos y evita reuniones masivas.
- Utiliza las reuniones de Skype siempre que sea posible.
- No excedas el 50% de la capacidad máxima en espacios de usos múltiples o salas de conferencias.
- Sigue las restricciones sobre el límite máximo de personas que pueden usar el elevador simultáneamente, así como la cantidad máxima de personas que pueden sentarse en una mesa.

Habrán actividades en donde los empleados trabajarán dentro de 1.5 – 2.0 metros de distancia. En estos casos, usar un cubrebocas, lentes de seguridad y/o careta proporcionará protección adicional.



1

Áreas de enfoque y buenas prácticas

ÁREAS DE TRABAJO

El establecimiento de patrones recomendados de lugares en las áreas de trabajo ayudará a fomentar el distanciamiento físico.

Los cubículos de trabajo comunes ya cuentan con un distanciamiento de 1.5 – 2.0 metros entre los compañeros de trabajo, mientras que los cubículos compartidos deben intercalarse los lugares para mantener 1.5 – 2.0 metros de distancia entre los compañeros.

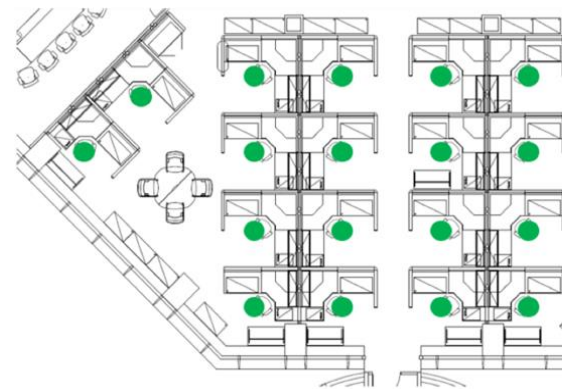
COMEDOR Y ÁREAS DE DESCANSO

Escalonar los tiempos para iniciar o terminar las pausas para descanso y del comedor ayudarán a prevenir la aglomeración en áreas de alto tráfico. Las sillas se espaciarán para alentar el distanciamiento.

Los dispensadores de agua y los bebederos deben usarse sólo para llenar recipientes personales, mientras que las cafeterías compartidas estarán cerradas y cubiertas.

Las opciones de comida estilo *buffet* y autoservicio se suspenderán para reducir el riesgo de puntos de contacto y apoyar el distanciamiento físico.

Cubículos de trabajo común
100% lugares al máximo

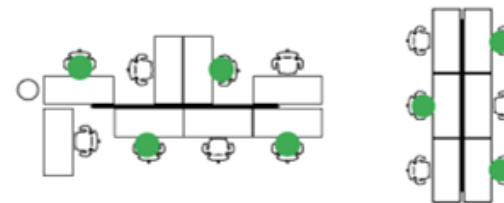


Cubículos compartidos de trabajo.
En una zona de 10 lugares
solamente deben estar 5



Escritorios rectos:

- 50% de uso por sección
- Lugares intercalados



Escritorios a 120 / curvos:

- En uno de 3 lugares, solamente 1
- En uno de 6 lugares, solamente 2



1

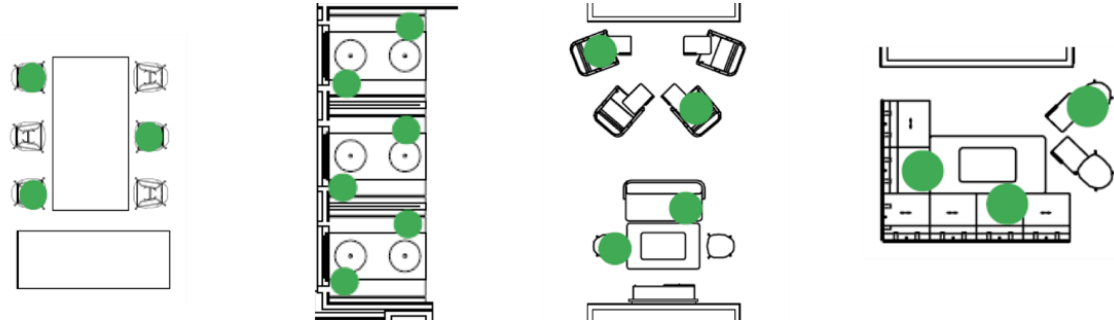
Áreas de enfoque y buenas prácticas

ESPACIOS PARA REUNIONES

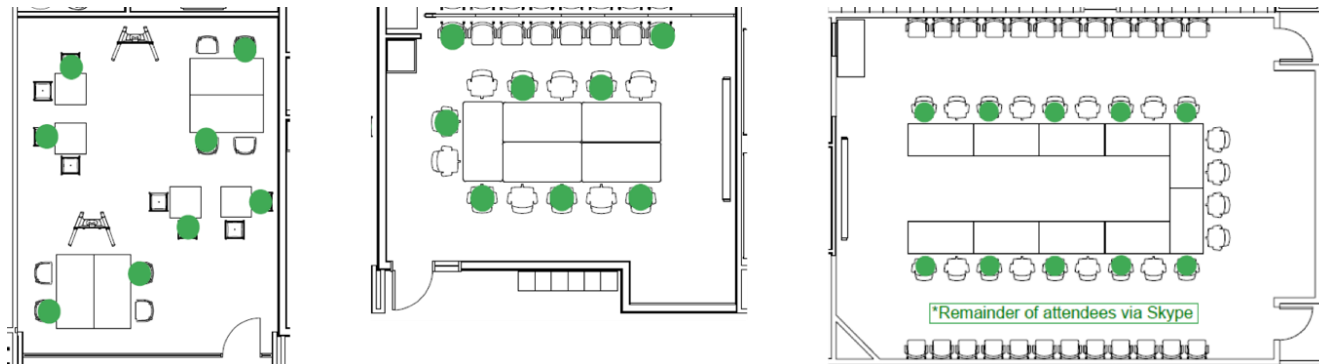
Consulta ejemplos de cómo mantener un distanciamiento físico adecuado al utilizar espacios abiertos y salas de conferencias.

Asegúrate de mantener intercalados los asientos para que nadie esté frente a frente, además de limpiar todas las áreas antes y después de su uso.

ESPACIOS DE ESTACIONES ABIERTAS



SALAS DE REUNIONES Y CONFERENCIAS





DISTANCIAMIENTO FÍSICO Y VENTILACIÓN

Estrategia de puertas abiertas

Cada sitio ha identificado puertas que deben permanecer abiertas. Las puertas abiertas pueden aumentar el flujo de aire y eliminar los puntos de contacto en áreas de alto tráfico. En algunos casos, la señalización se puede usar para aclarar qué puertas deben permanecer cerradas (ejemplo: puertas de emergencia, baños, etc.).

En áreas donde hay sistemas de ventilación (salas de equipo, oficinas, remolques, etc.), considera tener las puertas abiertas para mantener el flujo de aire.





DISTANCIAMIENTO FÍSICO Y VENTILACIÓN

Ventilación

Si bien la fuente principal de infección por COVID-19 es el contacto con una persona infectada y contacto cercano por gotas de secreción respiratoria, si alguien infectado tose o estornuda, las corrientes de alta velocidad podrían esparcir las partículas en el aire. Estamos evaluando los sistemas de ventilación en todos los sitios para administrar y dirigir el flujo de aire, lo que ayudará a mitigar el riesgo.

SISTEMAS DE AIRE

En todos los sitios es importante:

- Verificar los filtros y el funcionamiento correcto de todas las unidades de HVAC.
- Asegurar que el equipo de ventilación instalado localmente funcione correctamente en oficinas, salas de junta, remolques y áreas fuera de servicio, cuando los empleados estén trabajando. En caso contrario, abrir las puertas y ventanas para mantener el aire circulando.
- Los sistemas deben configurarse para funcionar continuamente durante los horarios productivos y mientras se lleven a cabo jornadas de limpieza.
- Evitar en lo posible trabajar en áreas sin ventilación.





DISTANCIAMIENTO FÍSICO Y VENTILACIÓN

Ventilación

Los ventiladores son una parte integral del sistema de ventilación en nuestros sitios, sin embargo, las corrientes de aire de alta velocidad podrían mover las gotas en el aire si alguien infectado tose o estornuda. Es importante seguir las recomendaciones y usar siempre un cubrebocas.

VENTILADORES Y DISTRIBUCIÓN DIRECTA DE AIRE

- Evaluar los ventiladores en cada sitio enfocándose en el flujo de aire de alta velocidad entre los trabajadores.
- Identificar situaciones en las que más de un trabajador se encuentre dentro del flujo de aire de alta velocidad del ventilador, lo que podría causar que las gotas soplen de la cara de un trabajador a otro. Posibles soluciones:
 - Ajustar la velocidad del ventilador y/o redirigir el flujo de aire.
 - Considerar el uso de ventiladores de columna o de techo.
 - Evaluar barreras para redirigir el aire.
 - Si es posible, ajustar los niveles de temperatura.





ADMINISTRACIÓN DE SUMINISTROS CRÍTICOS



ADMINISTRACIÓN DE SUMINISTROS CRÍTICOS

Para establecer un proceso de distribución efectivo y garantizar la gestión de los suministros en las instalaciones, se debe involucrar a los siguientes departamentos:

- Operaciones: para determinar los horarios operativos y la gestión de materiales.
- Recursos Humanos: para saber la cantidad de personas en el trabajo (empleados, socios, contratistas y proveedores).
- Compras: para adquirir los suministros necesarios.
- Personal designado en el sitio: para administrar la distribución local.

Recuerda que estos suministros tienen una gran demanda y deben ser administrados de manera responsable. Las restricciones de importación y la intervención del gobierno para redirigir los suministros a instituciones de salud podrían causar demoras. Para suministros limitados es importante establecer un proceso de distribución por solicitud, solo a personal autorizado.

Los suministros críticos incluyen:

1 CUBREBOCAS

El uso del cubrebocas es necesario para prevenir la propagación de la infección.

2 MONITOR DE TEMPERATURA

El monitoreo térmico es crítico para detectar posibles infecciones y prevenir la exposición a otros.

3 SANITIZANTE

Las soluciones de limpieza adecuadas son cruciales para detener la propagación del virus en superficies o áreas de contacto.

4 MATERIAL DE LIMPIEZA

La adquisición y distribución de materiales de limpieza adecuados, así como guantes y toallas de papel es esencial.



ADMINISTRACIÓN DE SUMINISTROS CRÍTICOS

Cubre bocas

EMPLEADOS, SOCIOS, CONTRATISTAS Y PROVEEDORES

Se proporcionará y se deberá usar (como mínimo) un cubrebocas. Diariamente será entregado uno, a menos que se dañe o no se pueda usar. Los cubrebocas caseros no están permitidos, ya que no podemos verificar las características de diseño o los materiales con los que fueron hechos. Será permitido traer niveles más altos de protección respiratoria, siempre que cumplan los requisitos de GM para un uso óptimo.

Se debe usar cubrebocas en todo momento, excepto al comer o beber.

Es necesario su uso para la protección de todos - “El uso del cubrebocas me protege y te protege en caso de estornudos o tos”.

Si usas lentes, lávalos con jabón y deja que se sequen al aire. El jabón evita que la humedad se adhiera al lente. También puedes ajustar la capa superior del cubrebocas para crear una barrera y detener el flujo de aire hacia los lentes, evitando que se empañen.

PERSONAL MÉDICO

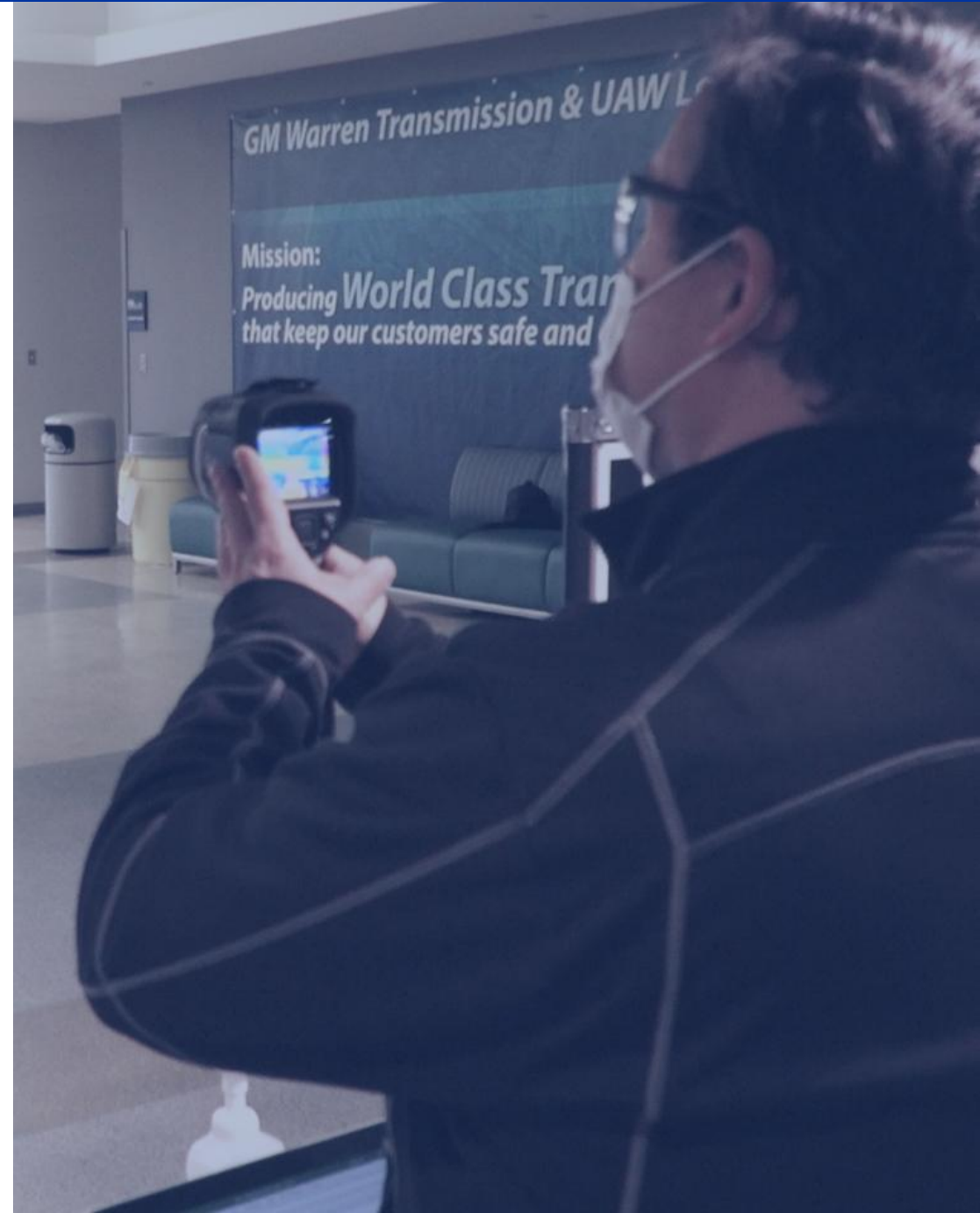
El personal médico de GM y el personal de respuesta a emergencias deberán tomar precauciones y usar EPP (guantes, respirador N95) apropiados para atender un caso sospechoso de COVID-19.



Dispositivos para monitoreo de temperatura

Es importante tener una comprensión sólida del flujo de personal para determinar los requerimientos del monitoreo correcto en cada sitio:

- Dispositivos de monitoreo térmico.
- Los requisitos de operación y calibración pueden diferir entre marcas o tipos de dispositivos.
- Se pueden utilizar estructuras para montar dispositivos, pero no son necesarios.
- Se deben considerar equipos de respaldo y baterías.





ADMINISTRACIÓN DE SUMINISTROS CRÍTICOS

Sanitizante

SANITIZANTE DE MANOS – MÍNIMO 70% DE ALCOHOL

- Posibles puntos de uso: entradas, estaciones de trabajo, áreas de descanso, etc.
- Considerar la compra a granel y los dispensadores apropiados para el punto de uso. No subestimar la cantidad necesaria.
- El sanitizante para manos a base de alcohol es inflamable. Se debe mantener alejado del calor, chispas, o flamas, superficies calientes, etc.
- Use contenedores de dispensación dedicados para evitar la contaminación cruzada.
- La dispensación de recipientes grandes (contenedores de 200 litros) a pequeños debe realizarse en áreas aprobadas con ventilación adecuada, con controles de ignición, protección contra incendios, etc. de acuerdo con la NFPA30 (código de líquidos inflamables y combustibles). No se deben usar contenedores de más de 4 litros en los puntos de sanitización.
- Los contenedores metálicos de 200 litros de sanitizante para manos deben estar juntos y conectados a tierra durante la dispensación.
- Si los contenedores no se almacenan en un área de líquidos inflamables, deben almacenarse en un gabinete aprobado para este tipo de sustancias.



Materiales de limpieza

SUMINISTROS GENERALES DE LIMPIEZA

- Utilizar lo que ya se tiene especificado, pero en grandes cantidades.
- Considerar que el aumento en la frecuencia de limpieza puede impactar en los suministros necesarios.

SUMINISTROS DE LIMPIEZA DE LA ESTACIÓN DE TRABAJO / EQUIPOS DE TRABAJO

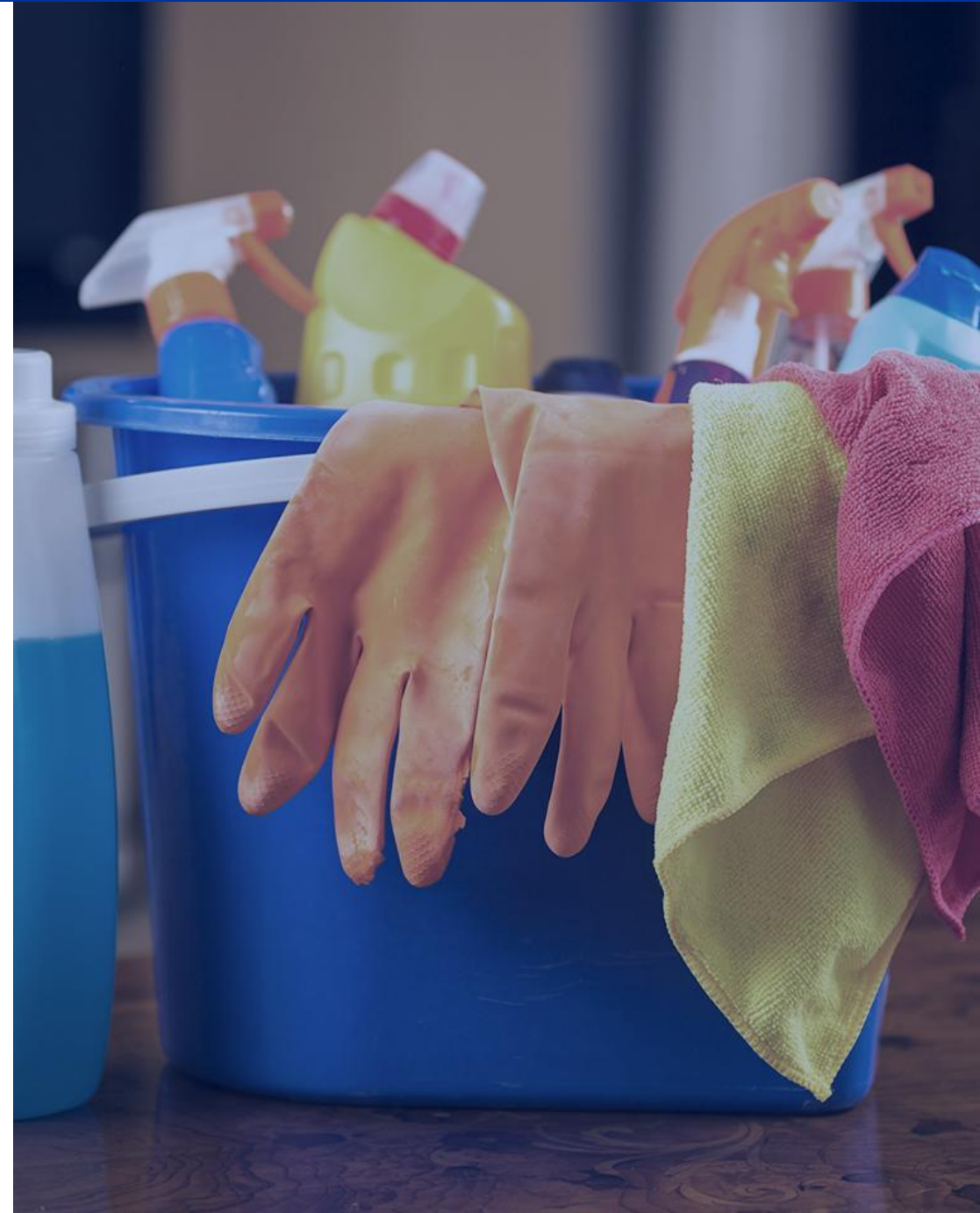
- El usuario necesitará instrucciones detalladas para realizar la limpieza y utilizar el Equipo de Protección Personal (EPP).
- Se deben proporcionar las instrucciones de limpieza de acuerdo a la necesidad.
- Recordar que se realizará la limpieza en estaciones de operaciones, herramientas, oficinas, etc.

GUANTES (PARA LIMPIEZA ADICIONAL)

- Considerar productos de limpieza que no requieran guantes.
- Considerar la opción de guantes reutilizables con un proceso adecuado de limpieza y almacenamiento.

SUMINISTROS DE LIMPIEZA ADICIONALES

- Desinfectante en aerosol / toallitas
- Aerosoles adicionales
- Jabón de manos
- Toallas de papel
- Lentes de seguridad
- Contenedores apropiados para disposición





VALIDACIÓN



VALIDACIÓN

Para determinar que las estrategias implementadas funcionarán, se requiere un proceso de validación y reforzamiento continuo. Hay que hacer énfasis en los cambios de hábitos, reforzar y capacitar en las nuevas expectativas, así como desarrollar nuevos comportamientos sociales, con un espíritu constructivo, no crítico y sin repercusiones. Para este fin, hay que seguir las siguientes recomendaciones:

- Enfatizar la importancia de la presencia del liderazgo para apoyar en las iniciativas.
- Enseñar a los líderes a observar fallas y resolver inquietudes.
- Empoderar a los líderes para concientizar a las personas y seguir las reglas.
- Mantener una comunicación abierta y escuchar las preocupaciones e ideas de los empleados.
- Hacer énfasis constante de las actitudes y acciones positivas de lo que estamos tratando de hacer.

RECORRIDOS DE OBSERVACIÓN EN SEGURIDAD

Verificar y medir la efectividad de las guías operativas COVID-19 y la estrategia de mitigación de riesgos.

VALIDACIÓN

Recorridos de observación en seguridad

TOMAREMOS LAS PRECAUCIONES NECESARIAS PARA PROTEGERTE A TI,
A TU FAMILIA Y A TU COMUNIDAD.

Los recorridos de seguridad son un método para verificar que el Sistema de Seguridad del sitio funciona como es requerido, al tiempo que brinda la oportunidad de aprender, enseñar y apoyar hábitos nuevos. Los recorridos de seguridad pueden medir la cultura y las condiciones de seguridad del sitio.

Enfoque en Seguridad

Se realizarán recorridos de observación con frecuencia en todas las áreas del sitio para validar la estrategia de mitigación de riesgos COVID-19.

Si necesitas información adicional o tienes alguna duda contacta al servicio médico o seguridad industrial de tu localidad.





VIVAMOS LOS VALORES QUE REGRESEN A LA GENTE A SUS HOGARES
DE MANERA SEGURA.
CADA PERSONA. CADA SITIO. CADA DÍA.
SOMOS GENERAL MOTORS.

